

Vue d'ensemble

Les résultats de l'enquête mensuelle de conjoncture du mois de juillet font ressortir une baisse, d'un mois à l'autre, des indicateurs d'activité du secteur industriel.

Ainsi, la production aurait diminué dans l'ensemble des branches, à l'exception des industries « textile, habillement et cuir » où elle aurait stagné. **En glissement annuel, les industriels déclarent une amélioration de la production** après trois années consécutives de repli enregistré durant le mois de juillet.

Dans ces conditions, le **Taux d'Utilisation des Capacités de production (TUC)** aurait accusé, en juillet, une **diminution mensuelle de 2 points à 73%**¹, reflétant le repli dans l'ensemble des industries. Dans la chimie et parachimie en particulier, la baisse a été de 5 points, sous l'effet du recul de 15 points du TUC de la sous-branche « Cokéfaction et raffinage ».

De même, les **ventes globales** auraient enregistré un **repli**, traduisant la diminution dans l'ensemble des branches, à l'exception de l'« industrie agro-alimentaire » où elles se seraient accrues et le « textile, habillement et cuir » où elles auraient stagné. Cette contraction aurait concerné aussi bien les ventes sur le marché local que sur le marché étranger.

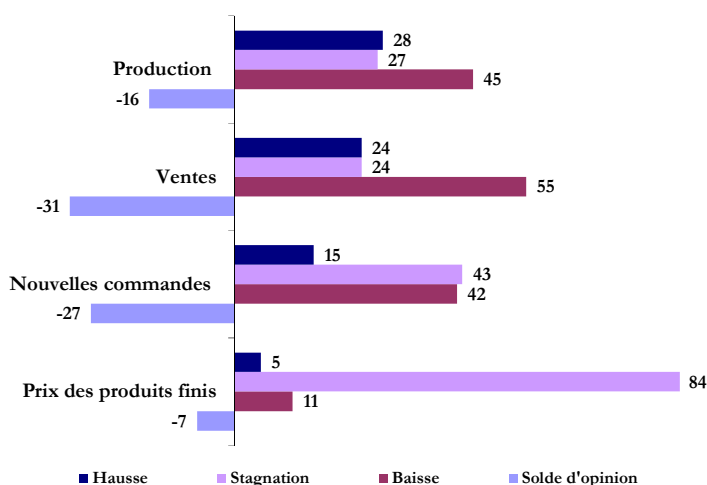
Les industriels de l'ensemble des branches déclarent avoir reçu **moins de commandes en juillet qu'en juin**, à l'exception de ceux opérant dans les industries « textile, habillement et cuir » et « agro-alimentaires » qui les déclarent respectivement en amélioration et en stagnation.

Pour les trois prochains mois, les industriels s'attendent globalement à une progression de la production qui concernerait les branches « agro-alimentaire » et « chimie et parachimie », alors que dans les branches « textile, habillement et cuir », « mécanique et métallurgie » et « électrique et électronique », les entreprises anticipent plutôt une baisse. De même, **les industriels prévoient une amélioration des ventes globales**, recouvrant d'une part, une hausse dans l'« agro-alimentaire », la « mécanique et métallurgie » et la « chimie et parachimie » et d'autre part, une baisse dans le « textile, habillement et cuir » et l'« électrique et électronique ».

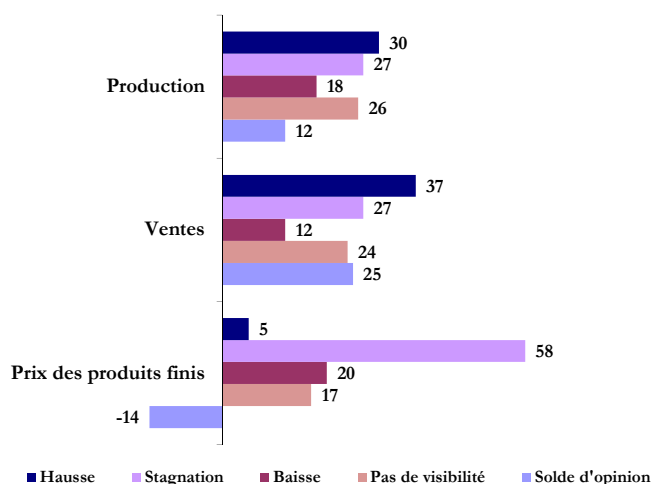
Taux de réponse : 64%

Les résultats de l'enquête sont synthétisés sous forme de soldes d'opinion représentant la différence entre le pourcentage de réponses « Hausse » ou « Supérieur à la Normale » et le pourcentage de réponses « Baisse » ou « Inférieur à la Normale ». A titre d'exemple, un solde d'opinions de 2 relatif à la production industrielle signifie que le pourcentage d'entreprises indiquant une amélioration de leur production est supérieur de 2 points à celui des entreprises indiquant une baisse. Les opinions exprimées sont celles des industriels répondant à l'enquête et ne reflètent pas nécessairement le point de vue de Bank Al-Maghrib.

Graphe 1 : Principaux résultats (proportion des répondants en %)



Graphe 2 : Anticipations pour les trois prochains mois (proportion des répondants en %)



¹Le TUC de Juin ayant été révisé de 73% à 75%.

Tableau 1 : Résultats globaux

	Part des répondants et solde d'opinion (%)										
	Juin 2015					Juillet 2015					
	Hausse	Stagnation	Baisse	Pas de visibilité	SO*	Hausse	Stagnation	Baisse	Pas de visibilité	SO*	
Evolution de la production											
par rapport au mois précédent	53	24	23		30	28	27	45		-16	
pour les trois prochains mois	42	26	18	13	24	30	27	18	25	12	
Evolution des nouvelles commandes	30	50	20		10	15	43	42		-27	
Evolution des ventes											
par rapport au mois précédent	45	19	36		9	24	21	55		-31	
pour les trois prochains mois	37	27	17	19	20	37	27	12	24	25	
Evolution des prix des produits finis											
par rapport au mois précédent	11	81	9		2	5	84	11		-7	
pour les trois prochains mois	5	69	1	25	4	5	58	20	17	-14	

	Juin 2015					Juillet 2015				
	Sup. à la normale	Normal	Inf. à la normale	Non concerné	SO*	Sup. à la normale	Normal	Inf. à la normale	Non concerné	SO*
Niveau des carnets de commandes	8	70	22	0	-14	8	51	40	1	-32
Niveau des stocks de produits finis	21	61	13	3	8	12	78	7	3	5

(*) SO : Solde d'opinion (différence entre le pourcentage des réponses "Hausse" ou "Supérieur à la Normale" et le pourcentage des réponses "Baisse" ou "Inférieur à la Normale")

Tableau 2 : Résultats par branche d'activité

	Industries agro-alimentaires					Industries textile et cuir					Industries chimiques et parachimiques					Industries mécaniques et métallurgiques					Industries électriques et électroniques				
	H*	S	B	PV	SO	H	S	B	PV	SO	H	S	B	PV	SO	H	S	B	PV	SO	H	S	B	PV	SO
Evolution de la production																									
par rapport au mois précédent	24	45	31		-7	32	32	36		-4	35	13	51		-16	22	30	48		-27	14	31	55		-40
pour les trois prochains mois	33	46	2	19	30	20	24	50	6	-31	30	19	9	42	21	22	27	41	10	-19	39	14	46	1	-7
Evolution des nouvelles commandes	24	50	25		-1	25	59	16		9	5	38	57		-52	29	36	34		-5	0	52	47		-47
Evolution des ventes																									
par rapport au mois précédent	45	27	28		17	34	27	39		-5	14	9	77		-62	20	30	50		-30	9	49	42		-33
pour les trois prochains mois	48	44	1	7	46	22	24	37	17	-15	29	19	9	43	20	56	24	9	11	47	21	23	56	0	-35
Evolution des prix des produits finis																									
par rapport au mois précédent	3	85	13		-10	14	83	3		11	6	91	3		3	1	64	36		-35	7	84	10		-3
pour les trois prochains mois	8	56	4	32	3	3	85	0	12	3	4	52	33	11	-28	5	70	10	15	-5	6	53	35	6	-29

	Industries agro-alimentaires					Industries textile et cuir					Industries chimiques et parachimiques					Industries mécaniques et métallurgiques					Industries électriques et électroniques				
	Sup.N*	N	Inf. N	NC	SO	Sup.N	N	Inf. N	NC	SO	Sup.N	N	Inf. N	NC	SO	Sup.N	N	Inf. N	NC	SO	Sup.N	N	Inf. N	NC	SO
Niveau des carnets de commandes	16	70	13	1	2	0	66	34	0	-34	4	42	54	0	-50	14	46	38	2	-24	0	38	62	0	-62
Niveau des stocks de produits finis	4	85	8	3	-4	6	72	18	4	-12	14	78	5	3	9	17	67	9	7	8	19	80	0	1	19

(*)H : Hausse ; S : Stagnation ; B : Baisse ; PV : Pas de Visibilité ; Sup.N : Supérieur à la normale ; N : Normal ; Inf. N : Inférieur à la normale ; NC : Non Concerné

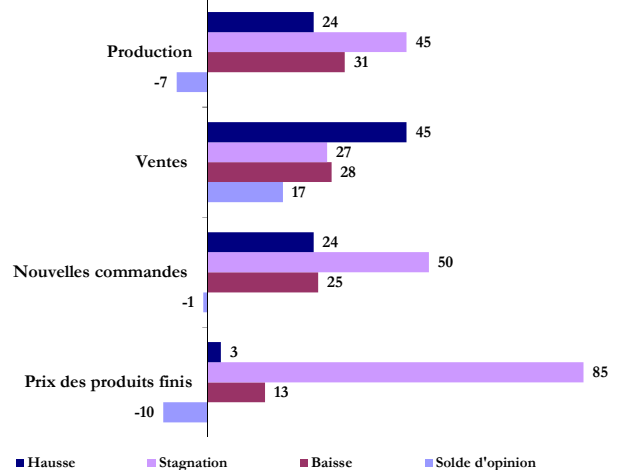
Industries agro-alimentaires

La production de la branche « agro-alimentaire » aurait été en baisse reflétant notamment le recul au niveau de la sous-branche de l'« industrie alimentaire ». Le TUC se serait stabilisé d'un mois à l'autre à 73%.

Les ventes globales, quant à elles, auraient marqué une amélioration comparés au mois précédent, alors que les nouvelles commandes auraient stagné, avec un carnet de commandes qui serait resté à son niveau normal.

Pour les trois prochains mois, les industriels anticipent globalement une amélioration de la production et des ventes. Toutefois, 19% des entreprises déclarent ne pas avoir de visibilité quant à l'évolution de la production.

Graphe 3 : Principaux indicateurs des industries agro-alimentaires (proportion des répondants en %)



Industries textile, de l'habillement et du cuir

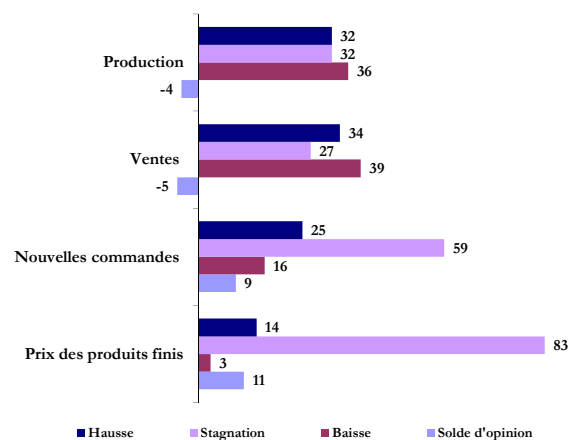
Après l'amélioration du mois précédent, la branche « textile, habillement et cuir » aurait été marquée par une stagnation de la production en juillet, recouvrant une progression dans l'« industrie du cuir et de la chaussure » et un repli dans l'« industrie textile » et dans l'« industrie de l'habillement et des fourrures ». Dans ces conditions, le TUC s'est maintenu à son niveau du mois précédent, soit 66%.

Pour leur part, les ventes globales auraient enregistré une baisse, résultat d'un recul sur le marché local, alors que les expéditions à l'étranger seraient restées inchangées.

Les nouvelles commandes auraient été en hausse au niveau de l'« industrie de l'habillement et des fourrures », les autres sous-branches auraient enregistré, en revanche, un repli. Aussi, les carnets de commandes seraient restés à un niveau inférieur à la normale.

Pour les trois prochains mois, les entreprises s'attendent à une évolution défavorable de la production et des ventes. La progression des ventes devrait concerner aussi bien les marchés local et étranger.

Graphe 4 : Principaux indicateurs des industries textile, de l'habillement et du cuir (proportion des répondants en %)



Industries chimiques et parachimiques

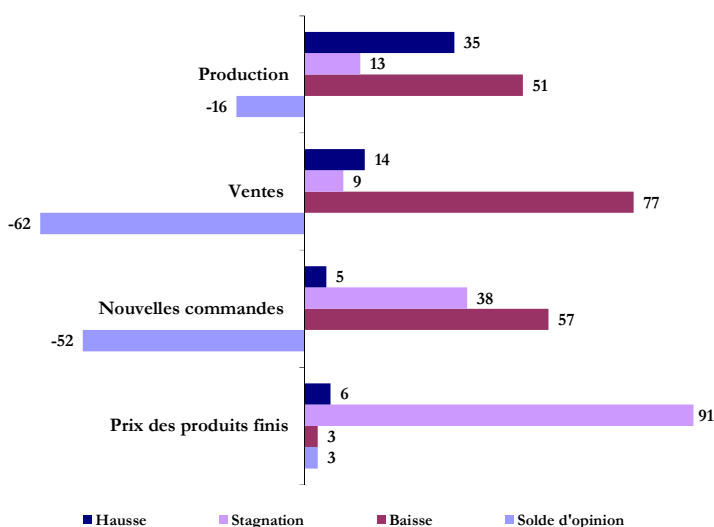
La production des industries chimiques et parachimiques aurait accusé une baisse, reflétant son repli au niveau des sous-branches « cokéfaction et raffinage » et « fabrication d'autres produits minéraux non métalliques », tandis que dans l' « industrie chimique », la production s'est inscrite en hausse. Dans ces conditions, le TUC a baissé de 5 points à 68%, suite principalement à son repli dans la « cokéfaction et raffinage ».

Après leur stagnation en juin, les ventes auraient diminué aussi bien sur le marché local que sur le marché étranger.

Pour ce qui est des nouvelles commandes, les industriels indiquent en avoir reçu moins qu'en juin. Ainsi, les carnets de commandes se seraient établis à un niveau inférieur à la normale. Ce constat concerne l'ensemble des sous-branches principalement la « cokéfaction et raffinage » et l' « industrie chimique ».

Pour les trois prochains mois, les entreprises s'attendent à une amélioration de la production et des ventes sur le marché étranger, celles destinées au marché local devant stagner. Il est à noter qu'une proportion de 25% des industriels indiquent ne pas avoir de visibilité quant à l'évolution de la production et 24% quant à l'évolution des ventes.

Graphe 5 : Principaux indicateurs des industries chimiques et parachimiques (proportion des répondants en %)



Industries mécaniques et métallurgiques

Comparée au mois précédent, la production aurait été en baisse, en liaison avec son repli dans les sous-branches « métallurgie » et « industrie automobile ». En revanche, elle aurait augmenté dans le « travail des métaux ».

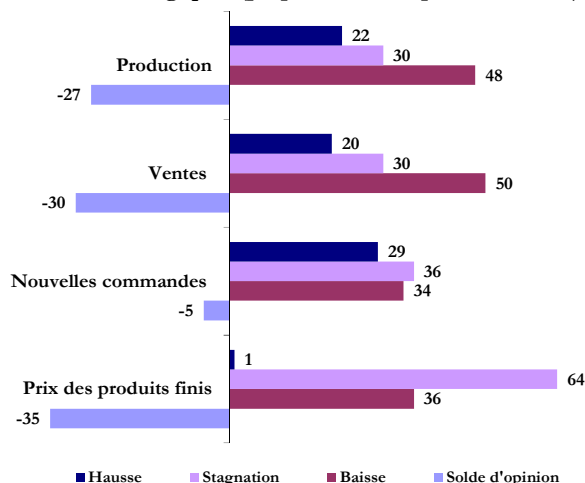
Le TUC aurait enregistré une stagnation, recouvrant une baisse dans la « métallurgie » et une hausse dans l' « automobile » et le « travail des métaux ».

Les ventes se seraient repliées, traduisant principalement la baisse dans les sous-branches « métallurgie » et « industrie automobile », alors qu'au niveau du « travail des métaux », les ventes auraient stagné. Par destination, si les ventes sur le marché local auraient baissé, celles destinées au marché étranger auraient été en amélioration.

Après la hausse enregistrée le mois précédent, les nouvelles commandes auraient baissé en juillet, en liaison avec leur diminution dans la sous-branche « métallurgie », les commandes reçues dans l' « industrie automobile » et le « travail des métaux » auraient, en revanche, augmenté d'un mois à l'autre. Ainsi, le niveau des carnets de commandes aurait été inférieur à la normale.

Pour les trois prochains mois, les entreprises anticipent une baisse de la production. En revanche, elles s'attendent à une amélioration des ventes.

Graphe 6 : Principaux indicateurs des industries mécaniques et métallurgiques (proportion des répondants en %)



Industries électriques et électroniques

En juillet, les indicateurs de la branche « électrique et électronique » ressortent en baisse comparés au mois précédent.

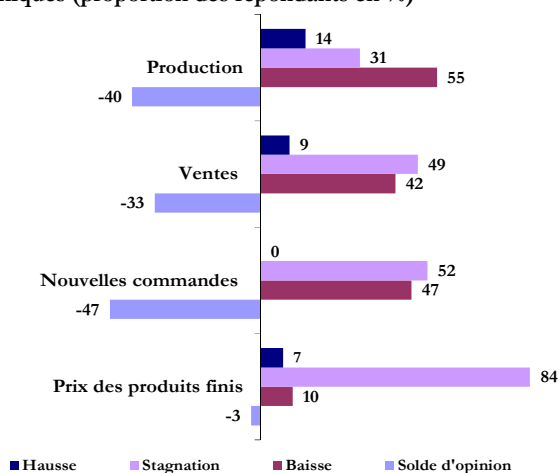
Ainsi, la production aurait accusé un repli en juillet avec un TUC en diminution de 3 points à 80%.

De même, les ventes se seraient inscrites en baisse d'un mois à l'autre, reflétant le repli sur le marché étranger, alors que sur le marché local, les ventes auraient augmenté.

Concernant les nouvelles commandes, elles auraient été en diminution, alors que les carnets de commandes auraient été à un niveau inférieur à la normale.

Pour les trois prochains mois, les industriels de la branche anticipent une baisse de la production et des ventes.

Graphe 7 : Principaux indicateurs des industries électriques et électroniques (proportion des répondants en %)



Note technique de l'enquête

L'enquête mensuelle de conjoncture industrielle de Bank Al-Maghrib qui a reçu le visa du Comité de Coordination des Etudes Statistiques (CO.CO.E.S) N° 19-07-06-03, est une enquête d'opinion menée auprès d'un échantillon représentatif comprenant 400 entreprises opérant dans le secteur industriel. Les résultats de l'enquête sont pondérés en utilisant les données du recensement annuel de 2011 des entreprises du secteur industriel. Son objectif est de disposer de données dans des délais courts permettant une évaluation de la conjoncture industrielle nécessaire à la prise de décision. Lancée au début de chaque mois, l'enquête recueille les appréciations des chefs d'entreprises sur l'évolution de leur activité par rapport au mois précédent et par rapport au même mois de l'année précédente, ainsi que leurs anticipations quant à son évolution à court terme. Ces données synthétisées ne sont pas corrigées des variations saisonnières.

Bank Al -Maghrib

Angle Avenue Benberka et Avenue Annakhil, Hay Ryad - Rabat - Maroc

T él. (212) 5 37 57 41 04 • F a x (212) 5 3 7 57 41 11/12

www.bkam.ma

Dépôt légal : 2007 / 0028